

**UCHWAŁA NR LXXII/704/24  
RADY MIEJSKIEJ W OZIMKU**

z dnia 15 kwietnia 2024 r.

**w sprawie zaopiniowania koncepcji pn. „Grodziec- Koncepcja Smart Village na lata 2023-2033”**

Na podstawie art. 18 ust. 1 ustawy z dnia 8 marca 1990 r. o samorządzie gminnym (Dz. U. z 2023 r. poz. 40, 572, 1463, 1688) w związku z ustawą z dnia 20 lutego 2015 r. o wspieraniu rozwoju obszarów wiejskich z udziałem środków Europejskiego Funduszu Rolnego na rzecz Rozwoju Obszarów Wiejskich w ramach Programu Rozwoju Obszarów Wiejskich na lata 2014-2020 (Dz. U. z 2023 r. poz. 2298), Rada Miejska w Ozimku uchwala, co następuje :

§ 1. Pozytywnie opiniuje się koncepcję pn. „Grodziec- Koncepcja Smart Village na lata 2023-2033” w brzmieniu nadanym w załączniku do niniejszej uchwały.

§ 2. Wykonanie uchwały powierza się Burmistrzowi Ozimka.

§ 3. Uchwała wchodzi w życie z dniem podjęcia.

Przewodnicząca Rady  
Miejskiej w Ozimku

**Aldona Koczur**



Unia Europejska



„Europejski Fundusz Rolny na rzecz Rozwoju Obszarów Wiejskich: Europa inwestująca w obszary wiejskie”

Instytucja Zarządzająca Programem Rozwoju Obszarów Wiejskich na lata 2014-2020 – Minister Rolnictwa i Rozwoju Wsi.  
Operacja współfinansowana jest ze środków Unii Europejskiej w ramach działania 19 „Wsparcie dla rozwoju lokalnego w ramach inicjatywy LEADER”

Załącznik do uchwały Nr LXXII/704/24  
Rady Miejskiej w Ozimku  
z dnia 15 kwietnia 2024 r.

## Grodziec – Koncepcja Smart Village na lata 2023-2033

Opracowanie: Zdzisław Adamski, Łucja Furman, Jan Karpa, Krzysztof Kleszcz, Ryszard Olearczyk  
*Ilustracje: Łucja Furman*



Stowarzyszenie „Nasz Grodziec”

Grodziec , grudzień 2023r.



Unia Europejska



## „Europejski Fundusz Rolny na rzecz Rozwoju Obszarów Wiejskich: Europa inwestująca w obszary wiejskie”

Instytucja Zarządzająca Programem Rozwoju Obszarów Wiejskich na lata 2014-2020 – Minister Rolnictwa i Rozwoju Wsi.  
Operacja współfinansowana jest ze środków Unii Europejskiej w ramach działania 19 „Wsparcie dla rozwoju lokalnego w ramach inicjatywy LEADER”

### Spis treści

#### I. Wprowadzenie

##### I.I Układ tez, stwierdzeń opisowych oraz priorytetów i celów rozwoju Grodzca wg koncepcji Smatr Village

#### II. Charakterystyka miejscowości, analiza zasobów wsi

##### II.I Rys Historyczny

##### II.II Położenie i warunki geograficzne

###### 1. Klimat

##### II.III Sfera społeczna

###### 1. Ludność

###### 2. Kultura

###### 3. Sport

###### 4. Oświata

###### 5. Służba Zdrowia

###### 6. Bezpieczeństwo publiczne

###### 7. Kościoły

##### II.IV Infrastruktura techniczna

###### 1. Zaopatrzenie w wodę

###### 2. Kanalizacja i oczyszczanie ścieków

###### 3. Utylizacja odpadów stałych

###### 4. Energetyka

###### 5. Telekomunikacja

###### 6. Komunikacja

##### II.V Sfera gospodarcza

##### II.VI Rolnictwo

##### II.VII Leśnictwo

##### II.VIII Flora i fauna

##### II.VIX Wskazanie znaczenia zasobów wsi dla rozwoju wsi

#### III. Partycypacja społeczna i analiza potrzeb mieszkańców sołectwa Grodziec

##### III.I Opis wyników Ankietyzacji

###### 1. W aspekcie poprawy jakości życia na wsi

###### 2. W aspekcie podnoszących jakości usług lokalnych i bezpieczeństwo w sołectwie



Unia Europejska



„Europejski Fundusz Rolny na rzecz Rozwoju Obszarów Wiejskich: Europa inwestująca w obszary wiejskie”

Instytucja Zarządzająca Programem Rozwoju Obszarów Wiejskich na lata 2014-2020 – Minister Rolnictwa i Rozwoju Wsi.  
Operacja współfinansowana jest ze środków Unii Europejskiej w ramach działania 19 „Wsparcie dla rozwoju lokalnego w ramach inicjatywy LEADER”

- 3. W aspekcie poszanowania środowiska i klimatu**
- 4. W aspekcie związanym ze starzejącym się społeczeństwem**
- 5. W aspekcie związanym z wyludnieniem**
- 6. W aspekcie przeciwdziałania wykluczeniu cyfrowemu**

#### **IV. Analiza SWOT sołectwa Grodziec**

##### **IV.I Mocne strony – atuty miejscowości**

##### **IV.II Słabe strony – słabości miejscowości**

##### **IV.III Szanse miejscowości- okazje płynące z otoczenia**

##### **IV.IV Zagrożenia miejscowości- niekorzystne zmiany**

##### **IV. V Wnioski wynikające z analizy SWOT**

#### **V. Wizja Smart wsi Grodziec**

##### **V.I Wizja Smart wsi Grodziec w oparciu o komponent środowiskowy**

##### **V.II Wizja Smart wsi Grodziec w oparciu o komponent cyfrowy**

##### **V.III Wizja Smart wsi Grodziec w oparciu o komponent klimatyczny**

#### **VI. Plan działania i rozwoju Smart Wsi - Planowane inicjatywy do wdrożenia**

#### **VII. Partycypacja w procesie tworzenia i wdrażania koncepcji Smart Village dla sołectwa Grodziec**

#### **VIII. Podsumowanie – wnioski końcowe**



Unia Europejska



## „Europejski Fundusz Rolny na rzecz Rozwoju Obszarów Wiejskich: Europa inwestująca w obszary wiejskie”

Instytucja Zarządzająca Programem Rozwoju Obszarów Wiejskich na lata 2014-2020 – Minister Rolnictwa i Rozwoju Wsi.  
Operacja współfinansowana jest ze środków Unii Europejskiej w ramach działania 19 „Wsparcie dla rozwoju lokalnego w ramach inicjatywy LEADER”

### I. Wprowadzenie

Opracowanie koncepcji Inteligentnej Wsi (Smart Village) stanowi kontynuację chęci rozwoju wsi poprzez badanie i systematyzowanie optymalnych kierunków rozwoju wsi Grodziec i jest odpowiedzią na zmieniające się potrzeby i możliwości rozwoju. W związku z powyższym opracowana Koncepcja Smart Wsi Grodziec opierać się będzie na diagnozie i bilansie strategicznym miejscowości, czyli na zestawieniu szans i zagrożeń rozwojowych oraz na identyfikacji silnych i słabych stron a jednocześnie określać będzie pola strategiczne oraz wizję rozwoju przy ustalonych priorytetach i celach. Koncepcja ta przekłada priorytety rozwoju i strategiczne cele na ustalenia o charakterze operacyjnym i wskazuje sposoby monitorowania realizacji oraz wymienia działania oraz wskazuje na zakresy kompetencji

Niniejszy zapis Koncepcji Smart Wsi Grodziec nie stanowi dokumentu zamkniętego. Dzięki monitorowaniu i ocenie realizacji założeń Koncepcji Smart Village będzie możliwe szybkie reagowanie w przypadku działań nie przynoszących oczekiwanych efektów oraz wprowadzanie zapisów korygujących.

Stworzenie Koncepcji Smart Wsi Grodziec zostało zainicjowane przez przedstawicieli Stowarzyszenia „Nasz Grodziec”. Fundacji „Wieś Kresowa” Sołtysa i Radę Sołecką Grodziec. Do Stworzenia koncepcji zaangażowani byli przedstawiciele innych formalnych i nieformalnych grup działających w Grodźcu: Zespołu Folklorystycznego Jutrzenka, Zespołu Folklorystycznego Grodziec, Ludowego Zespołu Sportowego Grodziec, grodzieckiego środowiska ZHR, Parafialnego Zespołu Caritas i Rady Parafialnej. Koncepcja Smart Village powstała po przeanalizowaniu anonimowych ankiet mieszkańców wioski i była szeroko konsultowana z mieszkańcami. W tym celu utworzono punkt konsultacyjny dotyczący stworzenia koncepcji Smart Village.

Koncepcja Smart Wsi Grodziec powstała dla obszaru administracyjnego sołectwa Grodziec.

Sołtys wsi Grodziec, jako przedstawiciel władzy wykonawczej w sołectwie oraz rada sołecka będąca organem doradczym, we współpracy z organizacjami działającymi w miejscowości oraz liderami społeczności, w myśl koncepcji Smart Wsi, będą systematycznie dążyć do wdrażania założeń niniejszej koncepcji i dążyć do urzeczywistnienia wizji miejscowości w niej przedstawionej.



Unia Europejska



## „Europejski Fundusz Rolny na rzecz Rozwoju Obszarów Wiejskich: Europa inwestująca w obszary wiejskie”

Institucja Zarządzająca Programem Rozwoju Obszarów Wiejskich na lata 2014-2020 – Minister Rolnictwa i Rozwoju Wsi.  
Operacja współfinansowana jest ze środków Unii Europejskiej w ramach działania 19 „Wsparcie dla rozwoju lokalnego w ramach inicjatywy LEADER”

### I.1 Układ tez, stwierdzeń opisowych oraz priorytetów i celów rozwoju Grodzca wg koncepcji Smart Village

1. Pozycja konkurencyjna wsi Grodziec jest kształtowana przez przynależność do gminy Ozimek i do strefy centralnej województwa opolskiego, obejmującej Opole i powiaty opolski i krapkowicki.
2. Wieś Grodziec, pomimo że zamieszkała w większości przez potomków wysiedleńców powojennych spod Lwowa i okolic Stanisławowa oraz ludność napływową z centralnych województw Polski jest obecnie miejscowością zróżnicowaną kulturowo, aczkolwiek z jednoznacznie wybijającą się i kultywowaną tradycją kresową. Wieś wyróżnia się wysokim poziomem tożsamości, która w połączeniu z etosem pracy i samoorganizacją mieszkańców tworzy cenny kapitał. Jednak struktura wiekowa ludności ulega niekorzystnym zmianom – wzrasta liczba osób w wieku poprodukcyjnym a zmniejsza się ludzi młodych. Struktura zatrudnienia mieszkańców wsi charakteryzuje się niskim udziałem zatrudnienia w rolnictwie i sektorze usług oraz wysokim udziałem zatrudnienia poza miejscem zamieszkania. Wieś nierzadko pełni funkcję sypialni, i nie jest miejscem pracy. Priorytetem staje się powstrzymanie negatywnych tendencji demograficznych i zahamowanie migracji osób młodych, poprzez zapewnienie dogodnych warunków, decydujących o jakości życia a związanych z pracą, odpoczynkiem i mieszkaniem w bezpiecznym i czystym środowisku.
3. Przeciętna atrakcyjność inwestycyjna i średni poziom rozwoju społeczno-gospodarczego zmusza do włączenia się w konkurencję o inwestycje i przedsięwzięcia gospodarcze przyspieszające rozwój i odnowę wsi Grodziec.
4. Przewaga gruntów klasy V i VI wpływa na niezadowalającą jakość rolniczej przestrzeni produkcyjnej i na niską wydajność produkcji wysokotowarowej, a to wymaga podjęcia działań przyspieszających zmiany w kierunku np. rozwoju ekologicznej produkcji rolniczej przyzagrodowej w powiązaniu z agroturystyką i trwałą tendencją wzrostową sektora usług oraz wprowadzenie do użytku tak zwanych nowych technologii, trendów i mediów. Obszar wsi charakteryzuje się ciepłym klimatem a okres wegetacyjny roślin może trwać 200-225 dni w roku.
5. Liczne lasy i obszary chronionego krajobrazu mogą cieszyć się zainteresowaniem wśród zwolenników agroturystyki, turystyki pieszej czy rowerowej. Jednak brak informacji turystycznej i zróżnicowanej infrastruktury wypoczynku i rekreacji zdecydowanie obniża atrakcyjność wsi Grodziec.



Unia Europejska



„Europejski Fundusz Rolny na rzecz Rozwoju Obszarów Wiejskich: Europa inwestująca w obszary wiejskie”

Instytucja Zarządzająca Programem Rozwoju Obszarów Wiejskich na lata 2014-2020 – Minister Rolnictwa i Rozwoju Wsi.  
Operacja współfinansowana jest ze środków Unii Europejskiej w ramach działania 19 „Wsparcie dla rozwoju lokalnego w ramach inicjatywy LEADER”

6. Obszar wsi Grodziec charakteryzuje się stosunkowo dobrym standardem indywidualnej zabudowy i wyposażenia budynków mieszkalnych. Natomiast standard przestrzeni publicznej jest niezadowolający. Brakuje wyodrębnionych ogólnodostępnych, stworzonych i wyposażonych w nowoczesny sposób terenów do rekreacji i wypoczynku oraz ogólnodostępnej właściwie zaplanowanej i wyposażanej przestrzeni publicznej o przeznaczeniu rekreacyjnym, odpowiadającym potrzebom kulturowym z odpowiednim klimatem proekologicznym.
7. Infrastruktura komunalna charakteryzuje się wysokim poziomem dostępności do sieci wodociągowej i kanalizacji ściekowej co skutkuje dobrym zaspokajaniem potrzeb mieszkańców. Za w miarę uporządkowany należy uznać sektor gospodarki odpadami. Wydatki na ochronę środowiska i ochronę zdrowia mieszkańców i ich mienia (budynków) w obrębie wsi Grodziec są niewystarczające. Ze względu na ponadnormatywny całodobowy hałas i wibracje powodowane tranzytem pojazdów samochodowych, w tym pojazdów ciężarowych, całość zabudowy mieszkaniowej należałoby objąć rewitalizacją akustyczną budynków ze względu na ochronę zdrowia ludzi. Ocena oddziaływania na środowisko wsi i jej istniejące zagospodarowanie ujęta w *Przełądzie ekologicznym dla drogi krajowej nr 46 na odcinku miejscowości Grodziec, gmina Ozimek*, przedłożonym Wojewodzie Opolskiemu przez Generalną Dyрекcję Dróg Krajowych i Autostrad (GDDKiA) w dniu 22.02.2006 r. jednoznacznie określa problem w odniesieniu do art. 135 ust. 1 „Prawa ochrony środowiska”, gdy nie mogą być dotrzymane standardy jakości środowiska poza terenem tranzytowej trasy transportowej, a mianowicie:
  - „Należy stwierdzić, iż cała zabudowa miejscowości Grodziec, z wyjątkiem budynków znajdujących się przy bocznych uliczkach (np. przy ul. Tartacznej) znajduje się pod wpływem hałasu większego niż 60dB(A), a tym samym nie są tutaj spełnione standardy jakości środowiska w zakresie immisji hałasu komunikacyjnego.”
  - „Przekroczenia jakie tutaj występują wynoszą od 4-15dB(A) w zależności od lokalizacji budynku. W większości przypadków przekroczenia 4-15dB(A) występują przy zabudowie po północnej stronie drogi, a od 4-10dB(A) po stronie południowej.”
  - „Zastosowanie ekranów akustycznych na odcinku drogi nr 46 w miejscowości Grodziec nie jest możliwe, gdyż bezpośrednio z ulicy są wjazdy na teren posesji. Zatem ekran taki, nie mając ciągłości, ze względu na przerwy na wjazdy bramowe co 10-15 m, nie stanowiłby skutecznego urządzenia ochrony środowiska i jego realizacja straciłaby sens.”



Unia Europejska



## „Europejski Fundusz Rolny na rzecz Rozwoju Obszarów Wiejskich: Europa inwestująca w obszary wiejskie”

Instytucja Zarządzająca Programem Rozwoju Obszarów Wiejskich na lata 2014-2020 – Minister Rolnictwa i Rozwoju Wsi.  
Operacja współfinansowana jest ze środków Unii Europejskiej w ramach działania 19 „Wsparcie dla rozwoju lokalnego w ramach inicjatywy LEADER”

- „W kontekście powyższych faktów należy stwierdzić, iż obecnie nie ma skutecznych i ekonomicznie uzasadnionych metod minimalizacji oddziaływania akustycznego drogi krajowej nr 46 na odcinku miejscowości Grodziec przy zachowaniu jej przebiegu przez środek miejscowości. Natomiast rozwiązaniem najbardziej skutecznym, które pozwoli zarówno ograniczyć uciążliwość drogi dla środowiska jak i przywrócić jej charakter drogi obsługującej ruch pieszy i komunikacji obszarów przyległych, jest realizacja planowanej obwodnicy.”
  - „Jedynym skutecznym, a zatem i uzasadnionym rozwiązaniem, jest realizacja obejścia drogowego miejscowości Grodziec.”
8. Uzgodniona trasa obwodnicy, z rezerwacją terenów w 2015 r. przebiega po północnej stronie miejscowości i została wpisana i oznaczona w Miejscowym planie zagospodarowania przestrzennego wsi Grodziec, przyjętym Uchwałą RM w Ozimku nr XXXIV/216/17 z dnia 27 lutego 2017 r. Wsi należy przywrócić jej charakter, zgodnie ze społecznym i gospodarczym przeznaczeniem terenu. Wieś, jako dobro wspólne, podlega ochronie prawnej. Przy odwołaniu realizacji obwodnicy tranzyt pojazdów nadal byłby prowadzony środkiem miejscowości, co jednoznacznie należy kojarzyć ze znaczącą barierą rozwojową i ograniczeniami dla terenów sąsiadujących z drogą krajową, z jednoznacznym procesem postępującej dewastacji istniejącego zagospodarowania i naruszania konstrukcji budynków, również tych ujętych w ewidencji zabytków. Budynki mieszkalne i zagrodowe niepodpiwniczone wybudowane zostały w przeważającej większości na przełomie XIX i XX wieku w technologii niegwarantującej teraz (przy występującym oddziaływaniu hałasu i wibracji) bezpieczeństwa konstrukcji i skutecznej ochrony przed hałasem i wibracjami. Postępująca dewastacja grozi nieodwracalnymi zmianami. Negatywne oddziaływanie hałasu i wibracji uniemożliwia pracę, odpoczynek i sen w zadowalających warunkach w miejscu przebywania ludzi. Wieś Grodziec założona w 1752 r. jako kolonia husytów z Czech stanowi historycznie ukształtowany ruralistyczny układ przestrzenny wzdłuż osi wodnej ciek naturalnego Białka, z pasami zieleni kształtowanej i historycznym układem dróg oraz mostów na ciek, tradycyjną linią zabudowy i usytuowaniem zagród. W ciągu ulicy Częstochowskiej rozbudowanej i przekwalifikowanej na drogę krajową klasy GP (główną ruchu przyspieszonego) stwierdza się występowanie wielu obiektów nieruchomych ujętych w gminnej ewidencji zabytków, natomiast cała miejscowość Grodziec leży w strefie „B” pośredniej ochrony konserwatorskiej i w strefie „K” - ochrony krajobrazu kulturowego, obejmującej obszar, na którym obowiązują ograniczenia, zakazy, nakazy mające na celu ochronę





Unia Europejska



## „Europejski Fundusz Rolny na rzecz Rozwoju Obszarów Wiejskich: Europa inwestująca w obszary wiejskie”

Instytucja Zarządzająca Programem Rozwoju Obszarów Wiejskich na lata 2014-2020 – Minister Rolnictwa i Rozwoju Wsi.  
Operacja współfinansowana jest ze środków Unii Europejskiej w ramach działania 19 „Wsparcie dla rozwoju lokalnego w ramach inicjatywy LEADER”

znajdujących się na tym obszarze zabytków zgodnie z Programem Opieki nad Zabytkami gminy Ozimek na lata 2021-2024, przyjętym Uchwałą Rady Miejskiej Nr XLI/369/21. Strefy te uwzględniono i oznaczono w części opisowej i graficznej miejscowego planu zagospodarowania przestrzennego dla wsi Grodziec z dnia 27 lutego 2017 r. Strefy określają takie cele jak:

- ochronę krajobrazu naturalnego związanego przestrzennie z historycznym założeniem wsi Grodziec w osi cieką Białka;
- ochronę historycznego układu dróg, przebiegów cieków wodnych i zespołów zieleni;
- utrzymanie wykształconego sposobu parcelacji gruntów i form ich użytkowania, co jest nierozdzielnie związane z historią osadnictwa na tym terenie.

Ponadto cały obszar miejscowości znajduje się w zasięgu Obszaru Chronionego Krajobrazu – Lasy Stobrawsko-Turawskie. Ochronie podlegają stare drzewostany rosnące w liniach rozgraniczających drogi krajowej, i na terenach przyległych do cieką Białka przy ul. Częstochowskiej. W tym kontekście szczególną uwagę należy zwrócić na fakt niekontrolowanego spływu zasolonych i zanieczyszczonych wód opadowych i roztopowych do przydrożnego naturalnego cieką wodnego Białka z drogi krajowej nr 46. Istnieje realne niebezpieczeństwo wystąpienia poważnej awarii w przypadku kolizji pojazdów przewożących ładunki niebezpieczne i w efekcie skażenie wód powierzchniowych i gleby.

9. Pomimo że droga krajowa nr 46 jest najważniejszym połączeniem drogowym stanowiącym część Transeuropejskiej Sieci Transportowej (TEN-T) należy dążyć do budowy obejścia tranzytowego miejscowości Grodziec ze względu na negatywne oddziaływanie tranzytu ciężkich pojazdów na stan dziedzictwa kulturowego wsi, zdrowie mieszkańców i istniejące zagospodarowanie wsi.
10. Zaistniała konieczność wyrównania ukształtowanych historycznie dysproporcji i zapóźnień rozwojowych rodzi potrzebę umacniania inicjatyw i działań przyspieszających rozwój wsi Grodziec. Uwzględnienie w koncepcji Smart Village wsi Grodziec postulatów niwelujących lukę infrastrukturalną i komunikacyjną umożliwi przyspieszenie rozwoju zgodnego z parametrami europejskimi.



Unia Europejska



## „Europejski Fundusz Rolny na rzecz Rozwoju Obszarów Wiejskich: Europa inwestująca w obszary wiejskie”

Instytucja Zarządzająca Programem Rozwoju Obszarów Wiejskich na lata 2014-2020 – Minister Rolnictwa i Rozwoju Wsi.  
Operacja współfinansowana jest ze środków Unii Europejskiej w ramach działania 19 „Wsparcie dla rozwoju lokalnego w ramach inicjatywy LEADER”

## II. Charakterystyka miejscowości, analiza zasobów wsi

### II.1 Rys historyczny

Początki wsi Grodziec sięgają 1751 r., kiedy to ustalono lokalizację miejscowości w lesie krasiejewskim na wschód od Opola. W 1752 r. przystąpiono do budowy wsi na polecenie króla pruskiego Fryderyka II, który poszukiwał miejsca na rozwój nowoczesnego przemysłu: hut żelaza, odlewni, walcowni, kuźni, dlatego zaproponował czeskiemu ewangelickiemu kaznodziei Wacławowi Blanickemu założenie kolonii czeskiej. Propozycja trafiła na podatny grunt, ponieważ husyci szukali schronienia przed prześladowaniem religijnym Habsburgów. Osadę nazwano Bedřichův Hradec – na cześć króla Fryderyka (hradec- to po czesku osada), po niemiecku Fredrichsgraetz. Nadleśniczy Rehdantz przydzielił parcele pierwszym 60 kolonistom. W 1756 roku było 72 zagrodników w 48 budynkach drewnianych. Wszystkie domy stały szczytem do drogi wiejskiej. Król przeznaczył 565 talarów na uregulowanie ciek naturalnego płynącego przez wioskę, który służył mieszkańcom, m.in. odwadniając podmokłe tereny uprawne. Również nazwy pól (lub dróg), które zachowały się w języku czeskim do 1945 mówią o bagnach i obszarach wodnych.

W 1770 roku było już 87 zagrodników, a między nimi 64 rzemieślników, w tym 32 tkaczy i 7 szewców. W listopadzie 1767 roku stanął kościół z muru pruskiego. Wybudowano też plebanię oraz szkołę. W 1845 r. uczył w niej 1 nauczycieli 1 pomocnik nauczyciela. W 1861 r. do szkoły uczęszczało 243. dzieci. Kolonię Fredrichsgraetz zamieszkiwali rzemieślnicy, przeważnie tkacze i szewcy. W 1770 roku wioska posiadała 2300 mórg użytkowej ziemi. Od początku istnienia Huty Małapanew w Ozimku, wielu mieszkańców tej osady pracowało dla huty. Wielu było też w lesie węglarzami albo pracowało w zakładzie przy produkcji żelaza.

Nie omijały wsi klęski żywiołowe, w 1894 i 1904 roku w pożarach spłonęła połowa starych drewnianych budynków z czasów fryderycjańskich. Ludność w przeważającej części posługiwała się językiem czeskim, dopiero od 1920 do 1925 roku datuje się wzrost znajomości języka niemieckiego. W 1910 r. obszar Grodziec wynosił 1062 ha, były tam 203 budynki mieszkalne.

W roku 1945, po II wojnie światowej, Czesi opuścili wieś, natomiast w ramach powojennych wysiedleń z Kresów Wschodnich przybyła tu ludność polska z okolic Lwowa oraz z okolic Tarnopola. Miejscowości nadano też nową nazwę Grecz, zmienioną następnie na Grodziec i ostatecznie na Grodziec.



Unia Europejska



## „Europejski Fundusz Rolny na rzecz Rozwoju Obszarów Wiejskich: Europa inwestująca w obszary wiejskie”

Instytucja Zarządzająca Programem Rozwoju Obszarów Wiejskich na lata 2014-2020 – Minister Rolnictwa i Rozwoju Wsi.  
Operacja współfinansowana jest ze środków Unii Europejskiej w ramach działania 19 „Wsparcie dla rozwoju lokalnego w ramach inicjatywy LEADER”

### II.II Położenie i warunki geograficzne

Grodziec położony jest w środkowo-wschodniej części województwa opolskiego na terenie gminy Ozimek wzdłuż drogi krajowej Kłodzko-Opole-Częstochowa-Szczekociny w odległości 26 km od Opola. Sołectwo leży na Nizinie Śląskiej na pograniczu Obszaru Chronionego Krajobrazu Lasów Stobrawskich. Wieś jest jedną z 11 wiosek w gminie Ozimek, leży w sąsiedztwie wsi Chobie i Mnichus, należącymi do parafii rzymskokatolickiej w Grodźcu.

#### 1. Klimat

Grodziec położony jest w regionie klimatu podgórskich nizin i kotlin i posiada cechy klimatu umiarkowanego- przejściowego.

Warunki klimatyczne cechują: niewielkie zróżnicowanie temperatur, krótka i łagodna zima, średnie roczne sumy opadów 600-650 mm, krótki okres wegetacji.

### II.III Sfera społeczna

#### 1. Ludność

Ludność Grodźca to w większości potomkowie wysiedleńców powojennych z terenu Biłki Szlacheckiej i Biłki Królewskiej, powiat Lwów, którzy przybyli tutaj dokładnie 23 kwietnia 1945 roku. W czerwcu tegoż roku dołączyły do nich nieliczne rodziny z Jeziernej, powiat Tarnopol ponadto osiedliła się tu grupa ludności z wieluńskiego – powracająca z robót przymusowych w Niemczech. Obecnie Grodziec zamieszkuje 1368 osób ( stan na 16.03.2023 r.).

#### 2. Kultura

Na terenie Grodźca powstały dwa zespoły śpiewacze „Grodziec” (1975 rok) i „Jutrzenka” (1980 rok), występujące w ludowych strojach, wykonujące polskie pieśni ludowe z Kresów. Równocześnie działa tutaj zespół muzyczny „Eliot”, grający popularną muzykę rozrywkową, występujący na festynach i uroczystościach rodzinnych oraz A&A Studio ANDRZEJ WILCZYŃSKI prowadzące działalność z zakresu edukacji artystycznej, związaną z wystawianiem przedstawień artystycznych, wspomagającą wystawianie przedstawień artystycznych oraz artystyczną i literacką działalność twórczą i kulturalną. Na terenie sołectwa znajduje się filia Biblioteki Publicznej w Ozimku, mieszcząca się w świetlicy wiejskiej „Pawilon” przy placu Haliny Gładkovej. W szkole, w grudniu 2004 r. powstała Izba Regionalna z ciekawym zbiorem eksponatów z dawnych lat.



Unia Europejska



## „Europejski Fundusz Rolny na rzecz Rozwoju Obszarów Wiejskich: Europa inwestująca w obszary wiejskie”

Instytucja Zarządzająca Programem Rozwoju Obszarów Wiejskich na lata 2014-2020 – Minister Rolnictwa i Rozwoju Wsi.  
Operacja współfinansowana jest ze środków Unii Europejskiej w ramach działania 19 „Wsparcie dla rozwoju lokalnego w ramach inicjatywy LEADER”



Zespół „Grodzic” podczas występu z okazji „Dni Grodzca



Zespół „Jutrzenka” przed występem z okazji „Dni Grodzca

### 3 Sport

Na terenie sołectwa działa klub sportowy „LZS Grodzic” rozgrywający mecze piłki nożnej w klasie A, na stadionie usytuowanym przy ul. Polnej. Obiekt wyposażony jest w zaplecze socjalne.

### 4. Oświata

Na terenie sołectwa funkcjonuje Zespół Szkolno-Przedszkolny im. Mikołaja Kopernika, gdzie uczęszczają także dzieci z sąsiednich sołectw Chobia i Mnichusa. Szkoła jest dobrze wyposażona w urządzenia dydaktyczne, oferuje zajęcia z języków obcych (angielski, niemiecki). W nowym, oddanym do użytku w 2022 r. budynku przedszkola mogą odbywać się zajęcia dwóch 25 osobowych grup.



Budynek przedszkola w Grodzcu



Unia Europejska



## „Europejski Fundusz Rolny na rzecz Rozwoju Obszarów Wiejskich: Europa inwestująca w obszary wiejskie”

Instytucja Zarządzająca Programem Rozwoju Obszarów Wiejskich na lata 2014-2020 – Minister Rolnictwa i Rozwoju Wsi.  
Operacja współfinansowana jest ze środków Unii Europejskiej w ramach działania 19 „Wsparcie dla rozwoju lokalnego w ramach inicjatywy LEADER”

### 5. Służba Zdrowia

Na terenie sołectwa nie ma Ośrodka Zdrowia, mieszkańcy korzystają z usług Niepublicznego Zakładu Opieki Zdrowotnej w Ozimku lub innych miastach.

### 6. Bezpieczeństwo publiczne

Najbliższy komisariat Policji znajduje się w Ozimku przy ulicy Wyzwolenia 14, terytorialnie obejmujący teren całej gminy oraz teren sąsiedniej gminy Turawa, Chrzastowice i Tarnów Opolski. W Grodźcu nie ma Ochotniczej Straży Pożarnej, najbliższa znajduje się w Chobiu.

### 7. Kościoły

Na terenie sołectwa znajduje się neogotycki kościół z 1891 r. pod wezwaniem Matki Boskiej Częstochowskiej i św. Wojciecha wpisany do Rejestru Zabytków pod poz. 88/2009. Natomiast w Rejestrze Zabytków Ruchomych pod poz. Ks.B.t.V-731/1- 6/82 z 30.08.1982 r. wpisano wyposażenie kościoła parafialnego.

## II.IV Infrastruktura techniczna

### 1. Zaopatrzenie w wodę

Na terenie sołectwa funkcjonuje wodociąg z ujęcia wody podziemnej w Mnichusie. Obecnie do sieci wodociągowej podłączone są wszystkie gospodarstwa domowe. Woda jest uzdatniana w Stacji Uzdatniania funkcjonującej przy ujęciu wody podziemnej w Mnichusie od 1994 r.

### 2. Kanalizacja i oczyszczanie ścieków

Na terenie gminy Ozimek, w Przedsiębiorstwie Gospodarki Komunalnej i Mieszkaniowej w Antoniowie znajduje się oczyszczalnia ścieków, do której odprowadzane są ścieki z gospodarstw domowych. Na odcinku zabudowy wzdłuż ulicy Częstochowskiej istnieje jednostronna kanalizacja deszczowa podchodnikowa.

### 3. Utylizacja odpadów stałych

Sprawy utrzymania czystości i porządku w obrębie sołectwa reguluje Regulamin utrzymania czystości i porządku na terenie Gminy Ozimek, przyjęty Uchwałą NR XXIV/225/20 Rady Miejskiej w Ozimku z dnia 28 września 2020 r.





Unia Europejska



## „Europejski Fundusz Rolny na rzecz Rozwoju Obszarów Wiejskich: Europa inwestująca w obszary wiejskie”

Instytucja Zarządzająca Programem Rozwoju Obszarów Wiejskich na lata 2014-2020 – Minister Rolnictwa i Rozwoju Wsi.  
Operacja współfinansowana jest ze środków Unii Europejskiej w ramach działania 19 „Wsparcie dla rozwoju lokalnego w ramach inicjatywy LEADER”

### 4. Energetyka

Wszystkie gospodarstwa wyposażone są w instalacje elektryczną. Sołectwo obsługiwane jest przez przedsiębiorstwo energetyczne zajmujące się dystrybucją energii. Dystrybucja odbywa się poprzez linie napowietrzno-kablowe średniego i niskiego napięcia.

### 5. Telekomunikacja

Istnieje możliwość podłączenia do stacjonarnej sieci telekomunikacyjnej. Obecnie powszechne stało się jednak korzystanie z telefonii komórkowej i z sieci światłowodowej obsługującej Internet.

### 6. Komunikacja

Przez teren sołectwa Grodziec przebiega droga krajowa nr 46 Kłodzko-Opole-Częstochowa-Szczekociny kategorii GP – główna ruchu przyśpieszonego, droga powiatowa Grodziec-Zębowice oraz drogi gminne: ul. Brzozowa, ul. Dolna, ul. Klasztorna, ul. Krótka, ul. Kwiatowa, ul. Leśna, ul. Ogrodowa, ul. Polna, ul. Robotnicza, ul. Słoneczna, ul. Spacerowa.

Na terenie sołectwa nie ma linii kolejowej, usługi w zakresie przewozu świadczy PKS Opole oraz prywatne linie autobusowe Jeziorowski z Wielowisi i LUZ z Opola. Ponadto z inicjatywy gminnych władz samorządowych uruchomiono gminne przewozy „za złotówkę” pomiędzy sołectwami i Ozimkiem. Gmina Ozimek przygotowuje się do budowy ścieżek rowerowych, mających połączyć Grodziec z Ozimkiem, Ozimek z Dębską Kuźnią. Budowa ścieżek na powyższych odcinkach umożliwiłaby bezpieczny dojazd rowerem z Grodzca do Opola

## II.V Sfera gospodarcza

Wieś Grodziec jest ośrodkiem gospodarczym, w którym sukcesywnie rozwija się przedsiębiorczość w sektorze prywatnym, zwłaszcza firm osób fizycznych, prowadzących działalność gospodarczą.

Wieś Grodziec jest ośrodkiem gospodarczym, wykazującym wysoką dynamikę rozwoju, mierzoną liczbą podmiotów gospodarczych wpisanych do Centralnej Ewidencji i Informacji o Działalności Gospodarczej.



Unia Europejska



„Europejski Fundusz Rolny na rzecz Rozwoju Obszarów Wiejskich: Europa inwestująca w obszary wiejskie”

Instytucja Zarządzająca Programem Rozwoju Obszarów Wiejskich na lata 2014-2020 – Minister Rolnictwa i Rozwoju Wsi.  
Operacja współfinansowana jest ze środków Unii Europejskiej w ramach działania 19 „Wsparcie dla rozwoju lokalnego w ramach inicjatywy LEADER”

Zestawienie jednostek świadczących swe usługi w Grodziecu w roku 2023.

<b>1.USŁUGI HANDLOWE</b>	<b>Suma</b>
Sklepy spożywcze	2
Restauracje, kawiarnie, bary	2
Sprzedaż podzespołów komputerowych	2
<b>2. USŁUGI OŚWIATOWO-KULTURALNE</b>	
Szkoły podstawowe	1
Przedszkola	1
Punkty biblioteczne	1
Parafia Rzymsko-Katolicka	1
Zespoły muzyczne	1
<b>3.USŁUGI ARTYSTYCZNE</b>	2
<b>4.USŁUGI EDUKACYJNE</b>	2
<b>5. USŁUGI STOLARSKIE</b>	2
<b>6. DORADZTWO TECHNICZNE</b>	2
<b>7. USŁUGI TRANSPORTOWE</b>	1
<b>8. USŁUGI SPORTOWE I REKREACYJNE</b>	1
<b>9. PRZETWÓRSTWO, HODOWLA I UPRAWA</b>	3
<b>10. MEDYCYNĄ I OCHRONĄ ZDROWIA</b>	4
<b>11. USŁUGI REMONTOWE, BUDOWLANE, CIEPLNE, ELEKTRYCZNE, WODNO-KANALIZACYJNE</b>	8
<b>12. MECHANIKA SAMOCHODOWA</b>	4
<b>13. USŁUGI FINANSOWE</b>	1
<b>14. USŁUGI KOSMETYCZNE</b>	1
<b>15. USŁUGI BRANŻY ZWIĄZANEJ Z METALEM</b>	4
<b>16. USŁUGI INNE</b>	5
<b>RAZEM</b>	<b>56</b>

Źródło: Opracowanie własne na podstawie danych z CEIDG.



Unia Europejska



„Europejski Fundusz Rolny na rzecz Rozwoju Obszarów Wiejskich: Europa inwestująca w obszary wiejskie”

Instytucja Zarządzająca Programem Rozwoju Obszarów Wiejskich na lata 2014-2020 – Minister Rolnictwa i Rozwoju Wsi. Operacja współfinansowana jest ze środków Unii Europejskiej w ramach działania 19 „Wsparcie dla rozwoju lokalnego w ramach inicjatywy LEADER”

**II.VI Rolnictwo**

Struktura użytkowania gruntów:

Sołectwo	Gruntu orne ha	Sady ha	Łąki ha	Pastwiska ha	Lasy ha	Pozostałe grunty ha
Grodziec	213,47	0,54	291,95	4,13	1258,68	252,70

**II.VII Leśnictwo**

Powierzchnię leśną stanowią lasy państwowe należące do Nadleśnictw: Opole i Strzelce Opolskie oraz lasy prywatne. Panującymi gatunkami w drzewostanie są : sosna, jodła a gatunkami towarzyszącymi: brzoza, osika, dąb.

**II.VIII Flora i fauna**

Teren gminy Ozimek obfituje w chronione i rzadkie gatunki roślin. Na terenie sołectwa Grodziec rośnie Widłak Jałowcowaty (*Lycopodium clavatum*) oraz rosiczka okrągłolistna (*Drosera rotundifolia*). Również świat zwierząt obfituje w wiele rzadkich gatunków. W Grodźcu można spotkać np. wydrę (*Lutra Lutra*).

**II.VIX Wskazanie znaczenia zasobów wsi dla rozwoju wsi**

		Znaczenie zasobu dla rozwoju wsi		
Rodzaj zasobu	Opis zasobu	Małe	Duże	Wyróżniające
<b>Zasoby przyrodnicze</b>				
krajobraz	Krajobraz nizinny, głównie płaska powierzchnia terenu	X		
klimat	Klimat podgórskich nizin i kotlin i posiada cechy klimatu umiarkowanego-przejściowego.	X		
flora i fauna	Szata przyrodnicza obfituje w chronione i rzadkie gatunki roślin np. Widłak Jałowcowaty ( <i>Lycopodium clavatum</i> ) oraz rosiczka okrągłolistna ( <i>Drosera rotundifolia</i> ). Również świat zwierząt obfituje w wiele rzadkich gatunków np. wydra(...)		X	
wody powierzchniowe i podziemne	Naturalny ciek wodny Białka wraz z historycznie ukształtowanym ruralistycznym układem przestrzennym wzdłuż jej osi			X
Gleby	Przewaga gleb piaszczystych	X		
<b>Zasoby kulturowe</b>				





Unia Europejska



„Europejski Fundusz Rolny na rzecz Rozwoju Obszarów Wiejskich: Europa inwestująca w obszary wiejskie”

Instytucja Zarządzająca Programem Rozwoju Obszarów Wiejskich na lata 2014-2020 – Minister Rolnictwa i Rozwoju Wsi.  
Operacja współfinansowana jest ze środków Unii Europejskiej w ramach działania 19 „Wsparcie dla rozwoju lokalnego w ramach inicjatywy LEADER”

architektura	Głównie jednorodzinna zabudowa w dużej mierze usytuowana wzdłuż głównego ciągu komunikacyjnego (DK 46) cechująca się dużym zdegradowaniem architektury w przestrzeni prywatnej usytuowanej wzdłuż głównej osi miejscowości.		x	
zabytki i pamiątki historyczne	Zabytkowy neogotycki kościół wraz z zabytkowym wyposażeniem, „Izba tradycji” w obiekcie Zespole Szkolno-Przedszkolnym			x
pielgrzymki,	W miejscowości znajduje się sanktuarium maryjne będące ważnym obiektem turystyki pielgrzymkowej (Sanktuarium Matki Boskiej Patronki Sybiraków)			x
tradycje, obrzędy, gwara	Tradycje i obrzędowość związana z kulturą kresową, silne tradycje patriotyczne			x
legendy, podania i fakty historyczne	-			
specyficzne nazwy, specyficzne potrawy	Gwara kresowa, potrawy kuchni kresowej			x
zespoły artystyczne, twórcy	Dwa działające folklorystyczne ludowe zespoły śpiewacze kultywujące tradycje kresowe oraz twórcy tradycyjnych haftów krzyżkowych			x
<b>Infrastruktura społeczna</b>				
placze publicznych spotkań, festynów	- Plac Haliny Gładkowej znajdujący się w centrum miejscowości, znajdujący się w centrum wsi, przy Pomniku Wypędzonych, świetlicy wiejskiej i filii biblioteki i przystanku autobusowym, pełni funkcję parkingu - Plac przed plebanią znajdujący się w centrum miejscowości, naprzeciwko kościoła, w sąsiedztwie Kalwarii i dawnego klasztoru. - Kalwaria- przestrzeń otwarta o charakterze religijnym z ołtarzem polowym mogącym pełnić rolę sceny oraz tablicą -Pomnikiem Żołnierzy Sybiraków		x	
sale spotkań, świetlice, kluby	Świetlica wiejska, Kuźnia- siedziba lokalnych organizacji		x	
miejsca uprawiania sportu	Stadion piłkarski, boisko do koszykówki przy ZSP w Grodźcu (dość mocno zdegradowane i mało nowoczesne) siłownia plenerowa		x	
miejsca rekreacji	brak		x	
ścieżki rowerowe, szlaki turystyczne	Przez Grodziec przebiega jeden szlak rowerowy, brak jest oznakowanych ścieżek rowerowych		x	
Szkoła, przedszkole, biblioteka	Zespół Szkolno-Przedszkolny w Grodźcu oraz filia Miejskiej i Gminnej Biblioteki Publicznej w Grodźcu		x	
placówki opieki społecznej	- brak		x	
placówki służby zdrowia	- brak		x	
<b>Zasoby – obiekty i tereny</b>				
działki pod zabudowę mieszkaniową, działki pod domy letniskowe	Dostępne liczne działki pod zabudowę mieszkaniową i domy letniskowe		x	



Unia Europejska



„Europejski Fundusz Rolny na rzecz Rozwoju Obszarów Wiejskich: Europa inwestująca w obszary wiejskie”

Instytucja Zarządzająca Programem Rozwoju Obszarów Wiejskich na lata 2014-2020 – Minister Rolnictwa i Rozwoju Wsi.  
Operacja współfinansowana jest ze środków Unii Europejskiej w ramach działania 19 „Wsparcie dla rozwoju lokalnego w ramach inicjatywy LEADER”

działki pod zakłady usługowe i przemysł	Tereny inwestycyjne na obrzeżach miejscowości przy DK 46 oraz potencjalnie atrakcyjne działki przy planowanej obwodnicy miejscowości		x	
pustostany mieszkaniowe	Nieliczne pustostany mieszkaniowe	x		
pustostany poprzemysłowe	brak	x		
tradycyjne nie użytkowane obiekty gospodarskie (stodoły, spichlerze, kuźnie, młyny, itp.)	brak	x		
<b>Infrastruktura techniczna</b>				
wodociąg, kanalizacja	Dobry dostęp do wodociągu i kanalizacji		x	
drogi ( nawierzchnia, oznakowanie oświetlenie)	Główną oś komunikacyjną miejscowości stanowi DK 46, brak dobrej utwardzonej nawierzchni na części dróg gminnych			x
chodniki, parkingi, przystanki	Chodnik wzdłuż głównych dróg w miejscowości, trzy przystanki autobusowe przy głównych drogach w miejscowości		x	
sieć telefoniczna i dostępność Internetu	Dobry dostęp do Internetu, występują jednak problemy z prędkością łączy internetowych		x	
telefonia komórkowa	Dobry zasięg telefonii komórkowej		x	
<b>Gospodarka, rolnictwo</b>				
Podmioty gospodarcze i ilość miejsc pracy	Brak dużych zakładów pracy, większość podmiotów gospodarczych w miejscowości to firmy rodzinne zatrudniające niewielu pracowników		x	
Gastronomia i miejsca noclegowe	Jeden duży obiekt hotelowy o wysokim standardzie, jedna restauracja o wysokim standardzie, jeden pub			x
Gospodarstwa Rolne	Nieliczne, rodzinne gospodarstwa rolne	x		
Uprawy, hodowle	Niska klasa gruntów nie sprzyja rozwojowi upraw, hodowla zwierząt występuje tylko w nielicznych, małych rodzinnych gospodarstwach rolnych	x		
Możliwe do wykorzystania odpady produkcyjne	brak	x		
Zasoby odnawialnych źródeł energii	Liczne instalacje fotowoltaiczne i pompy ciepła w gospodarstwach domowych		x	
<b>Mieszkańcy – kapitał społeczny i ludzki</b>				
Organizacje działające w sołectwie (formalne i nieformalne) – sektor pozarządowy	Liczne organizacje działające w sołectwie: Rada Sołecka, Stowarzyszenie „Nasz Grodziec”, Fundacja „Wieś Kresowa”, Zespół Folklorystyczny „Grodziec”, Zespół Folklorystyczny „Jutrzenka”, Parafialny Zespół Caritas, Związek Harcerstwa Rzeczypospolitej, Rada Parafialna, Grupa Służby Liturgicznej Ludowy Zespół Sportowy			x
Osoby o specyficznej lub ważnej wiedzy i umiejętnościach, Autorytety i znane postacie we wsi,	Krajowy Kapelan Sybiraków, naukowcy i dziennikarze, działacze kultury			x



Unia Europejska



„Europejski Fundusz Rolny na rzecz Rozwoju Obszarów Wiejskich: Europa inwestująca w obszary wiejskie”

Instytucja Zarządzająca Programem Rozwoju Obszarów Wiejskich na lata 2014-2020 – Minister Rolnictwa i Rozwoju Wsi.  
Operacja współfinansowana jest ze środków Unii Europejskiej w ramach działania 19 „Wsparcie dla rozwoju lokalnego w ramach inicjatywy LEADER”

Pracownicy nauki, eksperci zewnętrzni				
Przedsiębiorcy, sponsorzy – sektor rynkowy	Brak dużych zakładów pracy		x	
Współpraca zagraniczna i krajowa	Współpraca międzynarodowa w oparciu o kulturę, tradycje i dziedzictwo Kresów Wschodnich, Współpraca międzynarodowa ze środowiskami dawnych mieszkańców Grodzca Współpraca krajowa ze środowiskami kresowymi, sybirackimi i kombatanckimi			x
Osoby odwiedzające sołectwo	Liczne środowiska kresowe i sybirackie, potomkowie dawnych mieszkańców			x
<b>Zasoby informacyjne</b>				
Kanały komunikacji wewnętrznej: 1. tablice informacyjne 2. zebrania wiejskie 3. strony www 4. profil społecznościowy	- 3 tablice informacyjne; - zebrania wiejskie; - spotkania tematyczne organizowane przez grupy działania; - strona internetowa administrowane przez stowarzyszenie - informująca o wszelkich działaniach dotyczących Grodzca oraz działań lokalnych i regionalnych; - profil społecznościowy administrowany przez stowarzyszenie - informująca o wszelkich działaniach dotyczących Grodzca oraz działań lokalnych i regionalnych		x	
Kanały komunikacji zewnętrznej (publikatory, lokalna prasa, media itp.)	- treści publikowane w gminnej gazecie samorządowej i innych lokalnych mediach		x	
Książki, przewodniki w których można odnaleźć informacje o sołectwie	- Śladami naszych przodków. Album fotografii, opracowanie Krzysztof Kleszcz - Kuchnia Naszej Babci. Przepisy Kulinarne z Grodzca, opracowanie Krzysztof Kleszcz			x
<b>Zasoby finansowe</b>				
Środki finansowe udostępniane przez gminę	- Konkursy ofert na realizację zadań publicznych, patronaty burmistrza		x	
Środki finansowe zewnętrzne (pozyskane przez sołectwo z sektora publicznego – samorządowego, krajowego, unijnego)	- Konkursy grantowe, patronaty		x	
Środki pozyskane z sektora rynkowego (sponsoring, fundraising)	- umowy z lokalnym przedsiębiorcą o wspieranie lokalnych inicjatyw			x
Środki pozyskane z sektora pozarządowego (od innych fundacji, stowarzyszeń itp.)	Realizacja współorganizowanych i współfinansowanych projektów		x	



Unia Europejska



## „Europejski Fundusz Rolny na rzecz Rozwoju Obszarów Wiejskich: Europa inwestująca w obszary wiejskie”

Instytucja Zarządzająca Programem Rozwoju Obszarów Wiejskich na lata 2014-2020 – Minister Rolnictwa i Rozwoju Wsi.  
Operacja współfinansowana jest ze środków Unii Europejskiej w ramach działania 19 „Wsparcie dla rozwoju lokalnego w ramach inicjatywy LEADER”

### III. Partycypacja społeczna i analiza potrzeb mieszkańców sołectwa Grodziec

Aby zapewnić możliwie właściwą diagnozę potrzeb mieszkańców zaplanowano i zrealizowano szereg działań:

- przeprowadzono spotkanie organizacyjne przedstawicieli formalnych i nieformalnych grup działania funkcjonujących w Grodźcu,
- przedstawiono plan stworzenia koncepcji Smart Village dla Grodźca podczas zebrania wiejskiego zwołanego przez sołtysa,
- podczas zebrania wiejskiego zebranych mieszkańcom zostały przekazane anonimowe ankiety badające potrzeby mieszkańców oraz poinformowano o dostępności ankiet.
- podczas wydarzeń organizowanych w ramach Opolskich Spotkań Kresowych w Grodźcu promowana była idea stworzenia koncepcji rozwoju „Smart Village”, mieszkańcy sołectwa mieli możliwość uczestniczyć w diagnozie potrzeb poprzez wypełnienie anonimowej ankiety,
- umożliwiono mieszkańcom wypełnienie i ankiety on-line poprzez zamieszczenie jej na platformie internetowej
- po przeprowadzonej ankietyzacji zorganizowano otwarte spotkanie dla mieszkańców, podczas którego analizowano mocne i słabe strony miejscowości oraz szanse i zagrożenia dla jej rozwoju.
- mieszkańcy o wszystkich działaniach umożliwiających właściwą diagnozę potrzeb informowani byli przez media społecznościowe Stowarzyszenia „Nasz Grodziec” oraz prowadzoną przez nie stronę internetową.
- po przeprowadzonej ankietyzacji otwarto punkt informacyjno-konsultacyjny dla mieszkańców dotyczący tworzonej koncepcji „Smart Village”, który mieścił się w Kuźni - siedzibie Stowarzyszenia „Nasz Grodziec” oraz Fundacji „Wieś Kresowa”

#### III.I Opis wyników Ankietyzacji

##### 1. W aspekcie poprawy jakości życia na wsi

Mieszkańcy wyraźnie wskazali na potrzebę budowy obwodnicy miejscowości i wyprowadzenie większości ruchu samochodów ciężarowych z obszaru zabudowań mieszkalnych. Analiza wykazała bardzo dużą uciążliwość hałasu i obawę mieszkańców o ich bezpieczeństwo. Wskazano również



Unia Europejska



## „Europejski Fundusz Rolny na rzecz Rozwoju Obszarów Wiejskich: Europa inwestująca w obszary wiejskie”

Instytucja Zarządzająca Programem Rozwoju Obszarów Wiejskich na lata 2014-2020 – Minister Rolnictwa i Rozwoju Wsi.  
Operacja współfinansowana jest ze środków Unii Europejskiej w ramach działania 19 „Wsparcie dla rozwoju lokalnego w ramach inicjatywy LEADER”

wielokrotnie na potrzebę zagospodarowania centrum miejscowości i stworzenie przyjaznej i angażującej przestrzeni rekreacyjnej

Mieszkańcy wskazali na dużą potrzebę powstania nowoczesnego, ogólnodostępnego i sprzyjającego rozwojowi zaplecza sportowego.

### **2. W aspekcie podnoszenia jakości usług lokalnych i bezpieczeństwa w sołectwie**

Bezpieczeństwo w sołectwie mieszkańcy głównie opierali na potrzebie komfortu komunikacyjnego (pozostawienie w obrębie zabudowań mieszkalnych jedynie lokalnego ruchu samochodowego). Potrzebę bezpieczeństwa wiążą bezpośrednio z poprawą jakości życia. Wskazują w ankietach również potrzebę zabezpieczenia zabudowań mieszkalnych przed drganiami wynikłymi z ruchu tranzytowego przez miejscowość.

W ankietach pojawia się również potrzeba lepszej dostępności do usług społecznych skierowanych dla osób starszych oraz potrzeba poprawienia dostępności usług z zakresu ochrony zdrowia i rehabilitacji zdrowotnej

Dużym problemem dla mieszkańców okazał się również stan nawierzchni na drogach dojazdowych oraz niewystarczające oświetlenie uliczne

### **3. W aspekcie poszanowania środowiska i klimatu**

Mieszkańcy zauważają potrzebę działań proekologicznych i promujących środowisko naturalne. W dużej mierze wiążą tę potrzebę z koniecznością organizacji terenów zielonych sprzyjających rekreacji.

### **4. W aspekcie związanym ze starzejącym się społeczeństwem**

Mieszkańcy wielokrotnie w ankietach wprost wskazują na potrzebę utworzenia miejsca dziennego pobytu dla seniorów, które zaspokoiłby potrzeby społeczne, socjalne zdrowotne osób starszych.

### **5. W aspekcie związanym z wyludnieniem**

Wielu ankietowanych wskazało poprawę jakości życia w miejscowości, jednak stopień poprawy wydaje się być niewystarczający aby zapobiec wyludnieniu miejscowości. Koniecznym wydają się



Unia Europejska



## „Europejski Fundusz Rolny na rzecz Rozwoju Obszarów Wiejskich: Europa inwestująca w obszary wiejskie”

Instytucja Zarządzająca Programem Rozwoju Obszarów Wiejskich na lata 2014-2020 – Minister Rolnictwa i Rozwoju Wsi.  
Operacja współfinansowana jest ze środków Unii Europejskiej w ramach działania 19 „Wsparcie dla rozwoju lokalnego w ramach inicjatywy LEADER”

działania poprawiające atrakcyjność miejscowości w oczach młodszego pokolenia. Odpowiedzią na tę potrzebę może być wprowadzenie nowych technologii w codzienne funkcjonowanie mieszkańców.

### 5. W aspekcie przeciwdziałania wykluczeniu cyfrowemu

Ankiety wykazały, że mieszkańcy nie czują się wykluczeni cyfrowo, mają jednak problem z nabyciem umiejętności posługiwania się narzędziami cyfrowymi. Na problem ten wskazały osoby starsze. Młodsze osoby z kolei wskazały na problemy z szybkim łączem internetowym

## IV. Analiza SWOT sołectwa Grodziec

### IV.I Mocne strony – atuty miejscowości

- korzystne położenie w strefie centralnej województwa opolskiego i powiatu opolskiego;
- walory krajoznawczo-turystyczne (lasy, czyste powietrze) i położenie w zasięgu Obszaru Chronionego Krajobrazu Lasy Stobrawsko-Turawskie;
- potencjalne tereny pod rekreację i wypoczynek;
- potencjał nowych terenów inwestycyjnych;
- infrastruktura techniczna oraz dobry standard zabudowy i wyposażenia budynków mieszkalnych;
- wysoki poziom dostępności do sieci wodociągowej, kanalizacji ściekowej, sieci energetycznej, telekomunikacyjnej i internetowej;
- uporządkowana gospodarka odpadami;
- kultura, dziedzictwo kulturalne, religijne (sanktuarium Maryjne), osadnicze i przyrodnicze;
- potencjał ludzki i wysoki poziom tożsamości;
- zachowany dorobek pokoleniowy;
- otwarta społeczność lokalna na innowacyjność rozwiązań gospodarczych;
- obiekt „Kuźnia” i świetlica wiejska „Pawilon” – miejsca spotkań i integracji społeczności.

### IV.II Słabe strony – słabości miejscowości

- dysproporcje i zapóźnienia rozwojowe;
- brak sieci gazowniczej gazu ziemnego i ekologicznego ogrzewania domów;
- niewykonywanie ochrony środowiska, ochrony zdrowia i mienia mieszkańców;



Unia Europejska



## „Europejski Fundusz Rolny na rzecz Rozwoju Obszarów Wiejskich: Europa inwestująca w obszary wiejskie”

Institucja Zarządzająca Programem Rozwoju Obszarów Wiejskich na lata 2014-2020 – Minister Rolnictwa i Rozwoju Wsi.  
Operacja współfinansowana jest ze środków Unii Europejskiej w ramach działania 19 „Wsparcie dla rozwoju lokalnego w ramach inicjatywy LEADER”

- przebieg drogi krajowej nr 46 środkiem miejscowości i zły stan warunków życia oraz postępująca degradacja środowiska a w efekcie niewykonywanie ochrony środowiska, ochrony zdrowia i mienia mieszkańców;
- słabe gleby V i VI klasy bonitacyjnej z przewagą trwałych użytków zielonych;
- brak zapewnienia ciągłości rolniczego użytkowania ziemi i utrzymania jej żywotności;
- słabo rozwinięta sfera usług dla ludności;
- nieestetyczny i niezadowalający standard przestrzeni publicznej ogólnodostępnej wzdłuż Białki;
- zakłócenia w ruchu lokalnym i w obsłudze terenów przyległych do drogi krajowej nr 46;
- zły stan dróg gminnych i dróg dojazdowych do gruntów rolnych oraz leśnych;
- brak ofert na zagospodarowanie wolnego czasu mieszkańców;
- słabo rozwinięta infrastruktura rekreacji i wypoczynku;
- słabo rozwinięta baza noclegowa, brak infrastruktury hotelowej o standardzie ekonomicznym (m. in. do obsługi potencjału turystyki pielgrzymkowej)

### IV.III Szanse miejscowości- okazje płynące z otoczenia

- sprzyjająca polityka regionalna adresowana do rozwoju obszarów wiejskich;
- eliminacja zewnętrznych uciążliwości i zagrożeń;
- zwiększenie dostępności do kapitału i środków pomocowych z Unii Europejskiej;
- rozwój ekologicznej produkcji przyzagrodowej, powiązanej z agroturystyką;
- nowy plan zagospodarowania przestrzennego i uporządkowany ład przestrzenny;
- budowa obwodnicy i wyznaczenie nowych terenów inwestycyjnych;
- pozyskanie inwestorów i kapitału;
- różnicowanie w kierunku działalności nierolniczej i tworzenie mikroprzedsiębiorstw;
- zwiększenie dostępności do nowych technologii;
- promocja walorów wsi i wykorzystanie silnych stron bilansu strategicznego;
- zapewnienie dogodnych warunków życia, zamieszkania i rozwoju;
- gazyfikacja sołectwa, inwestowanie w źródła odnawialne energii;
- edukacja społeczności lokalnej i ukierunkowanie rozwoju kadr na usługi;
- tworzenie nowych miejsc pracy;





Unia Europejska



## „Europejski Fundusz Rolny na rzecz Rozwoju Obszarów Wiejskich: Europa inwestująca w obszary wiejskie”

Instytucja Zarządzająca Programem Rozwoju Obszarów Wiejskich na lata 2014-2020 – Minister Rolnictwa i Rozwoju Wsi.  
Operacja współfinansowana jest ze środków Unii Europejskiej w ramach działania 19 „Wsparcie dla rozwoju lokalnego w ramach inicjatywy LEADER”

- rozwój usług budowlanych, transportowych, doradczych, pośrednictwa finansowego i biznesowego oraz usług w sferze zdrowia, kultury i turystyki.

### IV.IV Zagrożenia miejscowości- niekorzystne zmiany

- niewystarczająca dostępność środków finansowych i pomocowych;
- brak możliwości eliminacji zagrożeń zewnętrznych w sytuacji odwołania budowy obwodnicy;
- brak miejsc pracy;
- utrzymujący się stan kryzysowy i pojawienie się barier rozwojowych;
- migracja młodzieży do dużych miast i za granicę;
- brak poprawy warunków życia i zamieszkania;
- starzenie się społeczności;
- spowolnienie lub zaniechanie działań przyspieszających rozwój i utrzymanie zapóźnieni rozwojowych;
- niestabilność sytuacji geopolitycznej.

### IV. V Wnioski wynikające z analizy SWOT

Analiza SWOT pokazuje, iż głównymi **szansami rozwojowymi** są:

- Wykorzystanie potencjału terenów zdegradowanych, eliminacja uciążliwości i zagrożeń oraz ochrona zasobów przyrodniczych, osadniczych poprzez dostosowanie ich do standardów sprzyjających rozwojowi turystyki oraz poprawiających komfort społeczny i środowiskowy mieszkańców.
- Wykorzystanie potencjału dziedzictwa kulturowego, religijnego (sanktuarium Maryjne), osadniczego i przyrodniczego;

Jednocześnie z analizy SWOT wynikają główne **wyzwania rozwojowe**:

- Niewykonywanie ochrony środowiska, postępująca degradacja środowiska, niewystarczająca ochrona zdrowia i mienia mieszkańców oraz brak możliwości eliminacji zagrożeń zewnętrznych w sytuacji odwołania budowy obwodnicy miejscowości
- Brak sieci gazowniczej gazu ziemnego oraz zbyt mało proekologicznych rozwiązań technologicznych





Unia Europejska



## „Europejski Fundusz Rolny na rzecz Rozwoju Obszarów Wiejskich: Europa inwestująca w obszary wiejskie”

Instytucja Zarządzająca Programem Rozwoju Obszarów Wiejskich na lata 2014-2020 – Minister Rolnictwa i Rozwoju Wsi.  
Operacja współfinansowana jest ze środków Unii Europejskiej w ramach działania 19 „Wsparcie dla rozwoju lokalnego w ramach inicjatywy LEADER”

- Nieestetyczny i niezadawalający standard ogólnodostępnej przestrzeni publicznej, słabo rozwinięta infrastruktura rekreacji i wypoczynku oraz niezaspakajająca potrzeb mieszkańców ilość ofert na zagospodarowanie wolnego czasu .

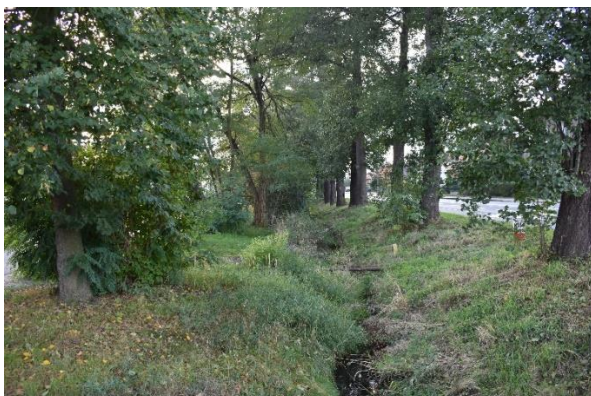
### V. Wizja Smart wsi Grodziec

Przedstawiona wizja Smart wsi Grodziec jest wynikiem analizy zasobów, oczekiwań mieszkańców i możliwości realizacyjnych. Cel powstania koncepcji Smart wsi Grodziec, której wyznacznikiem realizacji jest wizja Smart wsi Grodziec, to stanowienie kierunku oraz syntetyzowanie działań na rozwoju sołectwa.

#### V.I Wizja Smart wsi Grodziec w oparciu o komponent środowiskowy

Grodziec jako wieś, która sprzyja silnym relacjom międzyludzkich poprzez zapewnienie mieszkańcom sprzyjających warunków do rekreacji, wypoczynku i integracji. We wsi zadbano o proekologiczne i prozdrowotne ogólnodostępne przestrzenie do rekreacji, wypoczynku i integracji, bogate w prozdrowotne i proekologiczne walory. Estetyczna przestrzeń publiczna w centrum wsi oraz na terenach zieleni przyulicznej stanowi wykorzystanie potencjału krajobrazowego i ekologicznego wzdłuż cieku wodnego Białka. Uporządkowana i zorganizowana przestrzeń rekreacyjno-wypoczynkowa, z aleją spacerową przy ulicy Klasztornej jest bardzo często użytkowana przez licznych mieszkańców i turystów.

*-Tereny zieleni przyulicznej wzdłuż Białki*



*Stan z 2022 r.*



*Wizja*



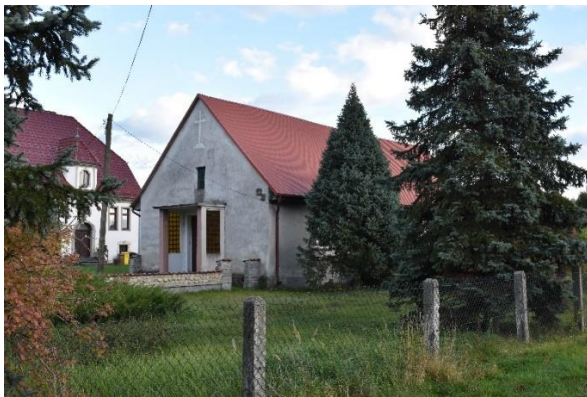
Unia Europejska



## „Europejski Fundusz Rolny na rzecz Rozwoju Obszarów Wiejskich: Europa inwestująca w obszary wiejskie”

Instytucja Zarządzająca Programem Rozwoju Obszarów Wiejskich na lata 2014-2020 – Minister Rolnictwa i Rozwoju Wsi.  
Operacja współfinansowana jest ze środków Unii Europejskiej w ramach działania 19 „Wsparcie dla rozwoju lokalnego w ramach inicjatywy LEADER”

### *Budynek i teren po dawnym klasztorze*



*Stan z 2022 r.*



*Wizja*

Zintegrowana lokalna społeczność Grodzca wspiera się wzajemnie i współpracuje w celu usuwaniu barier rozwojowych.

Mieszkańcy Grodzca nie muszą obawiać się o nadmierny hałas i niszczenie zdrowia i mienia spowodowane bardzo dużym ruchem samochodowym, a stan nawierzchni dróg w miejscowości jest satysfakcjonujący.

Poprzez zapewnienie dogodnych warunków życia i zamieszkania w bezpiecznym otoczeniu oraz czystym i chronionym środowisku wielu młodych mieszkańców zdecydowało się na zamieszkanie w Grodźcu. Coraz mniej odczuwalne jest starzenie się społeczeństwa, a sprzyjające warunki środowiskowe, infrastruktura, usługi i działania skierowane do najstarszych mieszkańców Grodzca w pełni zaspakajają ich potrzeby.

### **V.II Wizja Smart wsi Grodziec w oparciu o komponent cyfrowy**

Grodziec to miejscowość, której mieszkańcy integrują się poprzez wspólne spędzanie czasu. Sprzyjają temu dostęp do rozwijających i zdrowych form rozrywki, bogatej oferty kulturalnej oraz sportowej. Zjawisko uzależnienia od elektroniki i świata wirtualnego nie jest obecne wśród mieszkańców miejscowości, co jest efektem zarówno bogatej oferty zdrowych i angażujących form spędzania wolnego czasu, jak i propagowaniem w lokalnej społeczności właściwego rozwijającego i zrównoważonego użycia nowych technologii.

Grodziec, poprzez dobrze zorganizowane i skoordynowane działania promocyjne, również przy użyciu mediów cyfrowych, stał się rozpoznawalny i doceniany w Polsce i za granicą. Wpłynęło to



Unia Europejska



## „Europejski Fundusz Rolny na rzecz Rozwoju Obszarów Wiejskich: Europa inwestująca w obszary wiejskie”

Instytucja Zarządzająca Programem Rozwoju Obszarów Wiejskich na lata 2014-2020 – Minister Rolnictwa i Rozwoju Wsi.  
Operacja współfinansowana jest ze środków Unii Europejskiej w ramach działania 19 „Wsparcie dla rozwoju lokalnego w ramach inicjatywy LEADER”

pozytywnie na zainteresowanie inwestorów, turystów oraz osób poszukujących dla siebie miejsca do życia.

Charakterystycznym dla miejscowości stał się dorobek kulturowy, archiwizowany, pielęgnowany i kultywowany zarówno w formach tradycyjnych, jak i przy użyciu nowych technologii i mediów cyfrowych. We wsi powstały nowe tradycje i zwyczaje, które są promowane, podtrzymywane są również tradycje i zwyczaje obecne od dawna w naszej społeczności.

Obecność nowych technologii oraz mediów cyfrowych jest powszechna w z życiu codziennym mieszkańców Grodzca, korzystają oni z niej w sposób bezpieczny, są świadomi aktualnych zagrożeń.

Mieszkańcy Grodzca oraz lokalni przedsiębiorcy są chętni do współpracy i partnerstwa opartego na nowym myśleniu i innowacyjnym działaniu.

### **V.III Wizja Smart wsi Grodziec w oparciu o komponent klimatyczny**

Grodziec jest wsią, gdzie jakość powietrza i wody jest bardzo dobra i sprzyja dobremu zdrowiu mieszkańców oraz pozwala na rozwój turystyki i wykorzystanie zasobów przyrodniczych takich jak liczne lasy i rzeka. Aktywacja gospodarcza wsi z zachowaniem zrównoważonego i harmonijnego rozwoju poprzez wykorzystanie nowych technologii z poszanowaniem ekologii. Ciągły wzrost aktywności gospodarczej wsi odbywa się z zachowaniem zrównoważonego i harmonijnego rozwoju, dzięki czemu nie wpływa negatywnie na klimat.

## **VI. Plan działania i rozwoju Smart Wsi Grodziec - Planowane inicjatywy do wdrożenia**

Planowane inicjatywy do wdrożenia w celu rozwoju Smart Wsi Grodziec to:

- Podtrzymywanie więzi międzyludzkich społeczności lokalnej.
- Większa integracja mieszkańców poprzez wspólne spędzanie czasu.
- Promowanie wsi, jej dorobku i wizerunku.
- Wzajemne wsparcie i współpraca w usuwaniu barier rozwojowych.
- Kultywowanie starych tradycji i tworzenie nowych zwyczajów.
- Zachowanie dorobku pokoleniowego, dziedzictwa kulturowego i przyrodniczego oraz eliminacja zewnętrznych zagrożeń.



Unia Europejska



## „Europejski Fundusz Rolny na rzecz Rozwoju Obszarów Wiejskich: Europa inwestująca w obszary wiejskie”

Instytucja Zarządzająca Programem Rozwoju Obszarów Wiejskich na lata 2014-2020 – Minister Rolnictwa i Rozwoju Wsi.  
Operacja współfinansowana jest ze środków Unii Europejskiej w ramach działania 19 „Wsparcie dla rozwoju lokalnego w ramach inicjatywy LEADER”

- Zabezpieczenie potrzeb wynikających ze starzenia się mieszkańców.
- Tworzenie uporządkowanej i zorganizowanej przestrzeni rekreacyjno-wypoczynkowej, z aleją spacerową przy ul. Klasztornej.
- Zachęcanie mieszkańców i przedsiębiorców do współpracy na rzecz wsi oraz do partnerstwa otwartego na nowe myślenie i innowacyjność działania.
- Poprawa estetyki wsi i standardu przestrzeni publicznej w centrum wsi oraz na terenach zieleni przyulicznej, poprzez wykorzystanie potencjału krajobrazowego i ekologicznego wzdłuż cieków wodnych.
- Aktywacja gospodarcza wsi z zachowaniem zrównoważonego i harmonijnego rozwoju poprzez wykorzystanie nowych technologii z poszanowaniem ekologii
- Zapewnienie dogodnych warunków życia i zamieszkania w bezpiecznym otoczeniu oraz czystym i chronionym środowisku.

Koncepcja Smart Wsi Grodziec powstała w oparciu o dokumenty strategiczne: Strategię Rozwoju Gminy Ozimek na lata 2023-2030 oraz Lokalnej Strategii Rozwoju Lokalnego Kierowanego przez Społeczność na lata 2023-2027 opracowanej przez Stowarzyszenie Lokalna Grupa Działania „Kraina Dinozaurów”. Cele wskazane w Strategii Smart wsi Grodziec są spójne z celami wskazanymi w Lokalnej Strategii Rozwoju opracowanej przez LGD „Kraina Dinozaurów” oraz wpisują się w cele wskazane w dokumencie strategicznym Gminy Ozimek.



Unia Europejska



„Europejski Fundusz Rolny na rzecz Rozwoju Obszarów Wiejskich: Europa inwestująca w obszary wiejskie”

Institucja Zarządzająca Programem Rozwoju Obszarów Wiejskich na lata 2014-2020 – Minister Rolnictwa i Rozwoju Wsi. Operacja współfinansowana jest ze środków Unii Europejskiej w ramach działania 19 „Wsparcie dla rozwoju lokalnego w ramach inicjatywy LEADER”

**Tabela - Plan działania i rozwoju Smart Wsi - Planowane inicjatywy do wdrożenia**

I.p.	Działanie	Obszar tematyczny	Grupa odbiorców	Podmiot zaangażowany w realizację działania	Komponent (cyfrowy, środowiskowy, klimatyczny)	Rezultaty spodziewane po realizacji	Budżet (przewidziany na 10 lat), Potencjalne źródła finansowania
<b>I. Cel 1: . Poprawa jakości życia mieszkańców</b>							
1.	Zabezpieczenie potrzeb wynikających ze starzenia się mieszkańców	Społeczny	Społeczność lokalna	Społeczność lokalna, lokalne grupy działania, samorząd lokalny	Środowiskowy, cyfrowy	- Pozyskanie, wyremontowanie i zagospodarowanie budynku i terenu po dawnym klasztorze i stworzenie w tym miejscu przestrzeni o funkcji odpowiadającej aktualnym potrzebom mieszkańców.	250 000 zł, budżet gminy, pozyskane granty i inne dotacje
2.	Zapobieganie wykluczeniu cyfrowemu mieszkańców	Społeczny	Społeczność lokalna	Społeczność lokalna, lokalne grupy działania, samorząd lokalny	cyfrowy	- „Kuznia” jako dostępna dla mieszkańców przestrzeń, wyposażona w odpowiadające współczesnym standardom stanowisko komputerowe z dostępem do Internetu oraz sprzęt multimedialny (np. skaner, projektor, drukarka) - kursy tematyczne m. in. zapobiegające wykluczeniu cyfrowemu i edukujące w zakresie dostępnych nowoczesnych technologii, szkolenia z zakresu bezpieczeństwa informatycznego, internetowej obsługi spraw urzędowych oraz tzw. e-dokumentów	50 000 zł, środki własne grup działania, budżet gminy, pozyskane granty i inne dotacje





Unia Europejska



„Europejski Fundusz Rolny na rzecz Rozwoju Obszarów Wiejskich: Europa inwestująca w obszary wiejskie”

Institucja Zarządzająca Programem Rozwoju Obszarów Wiejskich na lata 2014-2020 – Minister Rolnictwa i Rozwoju Wsi. Operacja współfinansowana jest ze środków Unii Europejskiej w ramach działania 19 „Wsparcie dla rozwoju lokalnego w ramach inicjatywy LEADER”

3.	Utworzenie uporządkowanej i zorganizowanej przestrzeni rekreacyjnej, wypoczynkowej i sportowej	Zagospodarowanie przestrzeni, sport, kultura, rekreacja	Społeczność lokalna, turyści	Społeczność lokalna, lokalne grupy działania, samorząd lokalny	Środowiskowy, cyfrowy	<p>- Stworzenie alei spacerowej przy ul. Klasztornej, z zadrzewieniem pełniącym funkcję korytarza ekologicznego.</p> <p>- stworzenie przy ulicy Klasztornej miejsca atrakcyjnego turystycznie na działce gminnej przy ul. Klasztornej, parku z miejscem do organizacji imprez masowych, Domem/Domami Tradycji, alejami spacerowymi z ławkami, a także z miejscami do obsługi turystyki pieszo-rowerowej. Miejsce to powstanie zgodnie z zatwierdzonym projektem wykonawczym. Projekt powinien zawierać rozwiązania:</p> <ul style="list-style-type: none"> <li>• krajobrazowe</li> <li>• architektoniczne</li> </ul> <p>- budowa boiska sportowego przy Zespole Szkolno-Przedszkolnym im. Mikołaja Kopernika.</p> <p>- budowa kortu tenisowego oraz boiska do koszykówki i do siatkówki przy obiekcie LZS-u</p>	3 000 000 zł, pozyskane granty i inne dotacje budżet gminy, środki własne grup działania
4.	Zachęcanie mieszkańców i przedsiębiorców do aktywności i współpracy na rzecz wsi oraz do partnerstwa otwartego na nowe myślenie i innowacyjność działania.	Społeczny	Społeczność lokalna, przedsiębiorcy, inwestorzy	Społeczność lokalna, lokalni przedsiębiorcy, lokalne grupy działania, samorząd lokalny	Środowiskowy, cyfrowy, klimatyczny	<p>- Organizacja szkoleń o charakterze edukacyjnym i warsztatowym</p> <p>- założenie klubów, stowarzyszeń, organizacji pożytku publicznego i nowych grup działania</p>	30 000 zł, pozyskane granty i inne dotacje, środki własne grup działania, środki własne grup działania



Unia Europejska



„Europejski Fundusz Rolny na rzecz Rozwoju Obszarów Wiejskich: Europa inwestująca w obszary wiejskie”

Institucja Zarządzająca Programem Rozwoju Obszarów Wiejskich na lata 2014-2020 – Minister Rolnictwa i Rozwoju Wsi. Operacja współfinansowana jest ze środków Unii Europejskiej w ramach działania 19 „Wsparcie dla rozwoju lokalnego w ramach inicjatywy LEADER”

5.	Poprawa estetyki wsi i standardu przestrzeni publicznej w centrum wsi oraz na terenach zieleni przyulicznej poprzez wykorzystanie potencjału krajobrazowego i ekologicznego wzdłuż cieków wodnych	Zagospodarowanie przestrzeni, rekreacja, ekologia,	Społeczność lokalna, turyści	Społeczność lokalna, lokalni przedsiębiorcy, lokalne grupy działania, samorząd lokalny	Środowiskowy, cyfrowy, klimatyczny	<ul style="list-style-type: none"> <li>- Rewitalizacja, kształtowanie i uporządkowanie całego terenu zieleni przyulicznej wzdłuż Białki, jako dziedzictwa przyrodniczego wsi</li> <li>- nasadzenie starych odmian drzew i nowych gatunków w celu odnowienia cennego i ekologicznego dziedzictwa przyrodniczego</li> <li>- zamontowanie detektorów i monitorowanie jakości wody w rzece Białka</li> <li>- zamontowanie czujników i monitorowanie natężenia hałasu oraz jakości powietrza przy drodze krajowej nr 46</li> <li>- wykonanie skalniaków (małych ogródków skalnych) w wydzielonych miejscach oraz mostków i kładek nad rzeczką</li> <li>- ustawienie ławek na terenach zieleni przyulicznej wyposażonych w solarny system zasilania energią (np. ładowarki solarne)</li> </ul>	2 000 000, Programy rządowe, budżet gminy, pozyskane granty i inne dotacje
6.	Zapewnienie dogodnych warunków życia i zamieszkania w bezpiecznym otoczeniu oraz czystym i chronionym środowisku	Bezpieczeństwo, zdrowie, ochrona środowiska	Społeczność lokalna	Społeczność lokalna, lokalne grupy działania, samorząd lokalny, Wojewoda Opolski, zarządem województwa opolskiego.	Środowiskowy, cyfrowy, klimatyczny	<ul style="list-style-type: none"> <li>- Poprawa estetyki i standardu przestrzeni publicznej w otoczeniu zabudowy mieszkaniowej.</li> <li>- wyprowadzenie tranzytu pojazdów samochodowych z istniejącego zagospodarowania wsi i aktywacja terenów w obrębie wsi Grodziec</li> <li>- budowa obwodnicy wraz z infrastrukturą chroniącą środowisko naturalne</li> <li>- Stworzenie alei spacerowej przy ul. Klasztornej, z zadrzewieniem pełniącym funkcję korytarza ekologicznego.</li> </ul>	70 000 000 zł, programy rządowe, budżet gminy, pozyskane granty i inne dotacje



Unia Europejska



„Europejski Fundusz Rolny na rzecz Rozwoju Obszarów Wiejskich: Europa inwestująca w obszary wiejskie”

Institucja Zarządzająca Programem Rozwoju Obszarów Wiejskich na lata 2014-2020 – Minister Rolnictwa i Rozwoju Wsi. Operacja współfinansowana jest ze środków Unii Europejskiej w ramach działania 19 „Wsparcie dla rozwoju lokalnego w ramach inicjatywy LEADER”

						<ul style="list-style-type: none"> <li>- poprawa parametrów i utwardzenie nawierzchni gminnych dróg dojazdowych powiązanych z drogą krajową i powiatową w obrębie wsi</li> <li>- rozbudowa sieci kanalizacyjnej na terenach nowej zabudowy mieszkaniowej</li> <li>- rewitalizacja otoczenia wsi i jej środowiska naturalnego</li> </ul>	
<b>II. Cel 2: Rozwój gospodarki</b>							
1	Promowanie wsi, jej dorobku i wizerunku	marketing	Społeczność lokalna, turyści, osoby zainteresowane osiedleniem się w Groźcu, inwestorzy	Społeczność lokalna, lokalne grupy działania, samorząd lokalny	cyfrowy	<ul style="list-style-type: none"> <li>- Stworzenie dobrze prosperującej, atrakcyjnej wizerunkowo i administracyjnie strony internetowej miejscowości</li> <li>- popularyzacja walorów wsi na forach tematycznych i poprawa jej atrakcyjności w obliczu zrównoważonego rozwoju gospodarczego</li> </ul>	80 000 zł, pozyskane granty i inne dotacje, budżet gminy, środki własne grup działania
2	Aktywacja gospodarcza wsi z zachowaniem zrównoważonego i harmonijnego rozwoju poprzez wykorzystanie nowych technologii z poszanowaniem ekologii	Gospodarka, technologia, ekologia	Społeczność lokalna, inwestorzy	lokalni przedsiębiorcy, lokalne grupy działania, samorząd lokalny	Środowiskowy, cyfrowy, klimatyczny	<ul style="list-style-type: none"> <li>- Wzrost atrakcyjności warunków zamieszkania i rozwoju</li> <li>- przywrócenie charakteru wsi zgodnie ze społecznym i gospodarczym przeznaczeniem terenu, przy jednoczesnym podjęciu działań i inicjatyw niwelujących lukę infrastrukturalną</li> <li>- rozwój ekologicznej produkcji rolniczej na działkach przyzagrodowych w powiązaniu z agroturystyką i sprzedażą żywności ekologicznej.</li> <li>- rewitalizacja środowiska naturalnego wsi i gruntów rolnych oraz zachowanie ciągłości użytkowania ziemi trwałych użytków zielonych (łąk i pastwisk)</li> </ul>	60 000 zł, pozyskane granty i inne dotacje, programy rządowe





Unia Europejska



„Europejski Fundusz Rolny na rzecz Rozwoju Obszarów Wiejskich: Europa inwestująca w obszary wiejskie”

Institucja Zarządzająca Programem Rozwoju Obszarów Wiejskich na lata 2014-2020 – Minister Rolnictwa i Rozwoju Wsi. Operacja współfinansowana jest ze środków Unii Europejskiej w ramach działania 19 „Wsparcie dla rozwoju lokalnego w ramach inicjatywy LEADER”

						- edukacja społeczeństwa, podnoszenie kwalifikacji i ukierunkowanie rozwoju kadr na usługi i zajęcia pozarolnicze	
<b>III. Cel 2: Rozwój zintegrowanego i aktywnego społeczeństwa</b>							
3	Podtrzymywanie więzi międzyludzkich społeczności lokalnej	Społeczny	Społeczność lokalna	Społeczność lokalna, lokalne grupy działania	Środowiskowy, Cyfrowy, klimatyczny	- Wycieczki rowerowe, - wycieczki autokarowe, - organizacja turniejów: piłka siatkowa, tenis ziemny, siatkówka, szachy, gry karciane - cykliczna organizacja świąt i imprez okolicznościowych, między innymi: Opolskich Spotkań Kresowych, Dożynek, Polsko-Czeskiego Turnieju Piłkarskiego, Dnia Dziecka, Dnia Seniora, Dnia Kombatanta, spotkania opłatkowego, udziału w Pielgrzymce Sybiraków - stworzenie nowoczesnej platformy cyfrowej lub innej formy interaktywnej przestrzeni służącej do informowania mieszkańców o inicjatywach społecznych i wydarzeniach realizowanych we wsi	350 000 zł, budżet gminy, środki własne grup działania, pozyskane granty i inne dotacje
4	Integracja mieszkańców poprzez wspólne spędzanie czasu	Rekreacja, sport, kultura	Społeczność lokalna	Społeczność lokalna, lokalne grupy działania	Środowiskowy, cyfrowy	- organizowanie zajęć dla dzieci i młodzieży i dorosłych jako działań proekologicznych oraz profilaktyki uzależnień (również od elektroniki), promujących właściwe i zdrowe dla kondycji psychofizycznej wykorzystanie nowych technologii	50 000 zł, budżet gminy, środki własne grup działania, pozyskane granty i inne dotacje
5	Wzajemne wsparcie i współpraca w usuwaniu barier rozwojowych	Społeczny	Społeczność lokalna	Społeczność lokalna, lokalne grupy działania, samorząd lokalny	Środowiskowy, cyfrowy, klimatyczny	- stworzenie nowoczesnej platformy cyfrowej lub innej formy interaktywnej przestrzeni służącej do szybkiej wymiany informacji (np. dotyczących zagrożeń, i szans rozwojowych)	20 000 zł, środki własne grup działania, budżet gminy, środki własne grup działania,



Unia Europejska



„Europejski Fundusz Rolny na rzecz Rozwoju Obszarów Wiejskich: Europa inwestująca w obszary wiejskie”

Institucja Zarządzająca Programem Rozwoju Obszarów Wiejskich na lata 2014-2020 – Minister Rolnictwa i Rozwoju Wsi. Operacja współfinansowana jest ze środków Unii Europejskiej w ramach działania 19 „Wsparcie dla rozwoju lokalnego w ramach inicjatywy LEADER”

							pozyskane granty i inne dotacje
6	Kultywowanie starych tradycji i tworzenie nowych zwyczajów	Kultura	Społeczność lokalna	Społeczność lokalna, lokalne grupy działania,	Środowiskowy cyfrowy	<ul style="list-style-type: none"> <li>- Powstanie Kroniki Wsi dostępnej w formie tradycyjnej i cyfrowej</li> <li>- przywrócenie działalności Koła Gospodyń Wiejskich.</li> <li>- przywrócenie dawnych tradycji i rękodzieła i promowanie ich wśród młodego pokolenia poprzez uatrakcyjnienie form edukacji i warsztatu o nowe technologie</li> <li>- kultywowanie miejscowych tradycji, folkloru oraz innych działań i prezentacja poprzez środki masowej komunikacji</li> <li>- uatrakcyjnienie przekazu kulturowego poprzez przedstawianie treści za pomocą nowych technologii multimedialnych</li> <li>- edukowanie społeczności lokalnej o proekologicznym charakterze tradycyjnych metod wytwórstwa</li> </ul>	120 000 zł budżet gminy, środki własne grup działania, Agencja Restrukturyzacji i Modernizacji Rolnictwa, pozyskane granty i inne dotacje
7	Zachowanie dorobku pokoleniowego, dziedzictwa kulturowego i przyrodniczego oraz eliminacja zewnętrznych zagrożeń	Ochrona dziedzictwa	Społeczność lokalna	Społeczność lokalna, lokalne grupy działania, samorząd lokalny	Środowiskowy cyfrowy	<ul style="list-style-type: none"> <li>- Utrzymanie i pielęgnacja w centrum wsi miejsca pamięci ku czci mieszkańców wypędzonych w 1945 r. z Kresów Wschodnich oraz uzupełnienie obelisku ofiar poległych w wojnach i walkach w obronie ojczyzny, wprowadzenie elementów tzw. nowych technologii (kody QR, Questy)</li> <li>- interaktywna tablica informacyjna z historią miejscowości oraz opisująca jej walory turystyczne i środowiskowe usytuowana w centrum wsi</li> </ul>	350 000 zł, programy rządowe, fundusz gminy, pozyskane granty i inne dotacje



Unia Europejska



„Europejski Fundusz Rolny na rzecz Rozwoju Obszarów Wiejskich: Europa inwestująca w obszary wiejskie”

Institucja Zarządzająca Programem Rozwoju Obszarów Wiejskich na lata 2014-2020 – Minister Rolnictwa i Rozwoju Wsi. Operacja współfinansowana jest ze środków Unii Europejskiej w ramach działania 19 „Wsparcie dla rozwoju lokalnego w ramach inicjatywy LEADER”

						<ul style="list-style-type: none"> <li>- kursy tematyczne m. in. promujące miejscowe tradycje</li> <li>- inwentaryzacja, i digitalizacja zasobów (np. zdjęć, publikacji, pamiątek) świadczących o historii miejscowości i ludności w niej zamieszkałej w celu pielęgnowania tożsamości i świadomości historycznej.</li> <li>- stworzenie bezpiecznej, cyfrowej bazy zasobów i dokumentów świadczących o historii miejscowości i ludności w niej zamieszkałej w celu pielęgnowania tożsamości i świadomości historycznej.</li> <li>- przeprowadzenie remontu kościoła i obiektów parafialnych oraz dbałość o stan Kalwarii Sybiraków.</li> </ul>	
--	--	--	--	--	--	---	--



Unia Europejska



## „Europejski Fundusz Rolny na rzecz Rozwoju Obszarów Wiejskich: Europa inwestująca w obszary wiejskie”

Instytucja Zarządzająca Programem Rozwoju Obszarów Wiejskich na lata 2014-2020 – Minister Rolnictwa i Rozwoju Wsi.  
Operacja współfinansowana jest ze środków Unii Europejskiej w ramach działania 19 „Wsparcie dla rozwoju lokalnego w ramach inicjatywy LEADER”

### **VII. Partycypacja w procesie tworzenia i wdrażania koncepcji Smart Village – sołectwo Grodziec**

Tworzenie koncepcji Smart Wsi Grodziec zostało zainicjowane przez Stowarzyszenie „Nasz Grodziec”, którego członkami są między innymi sołtys wsi Grodziec oraz przedstawiciele: Rady Sołectkiej, Fundacji „Wieś Kresowa”, Parafialnego Zespołu Caritas, rady parafialnej, zespołu folklorystycznego „Jutrzenka” i działającego w Grodźcu Związku Harcerstwa Rzeczypospolitej.

Sołtys i Rada Sołectka uczestniczyli aktywnie w każdym etapie tworzenia koncepcji, począwszy od popularyzacji idei stworzenia koncepcji Smart Village wśród mieszkańców, przez analizy i diagnozy potrzeb mieszkańców, analizę możliwości po powstanie gotowego dokumentu.

Mieszkańcy mieli możliwość udziału w opracowywaniu koncepcji począwszy od wypełnienia anonimowych ankiet poprzez udział w spotkaniach warsztatowych po konsultacje i rozmowy indywidualne w punkcie informacyjno-konsultacyjnym dla mieszkańców dotyczącym tworzonej koncepcji „Smart Village”.

Narzędziami do partycypacji i komunikacji wykorzystywanymi w całym procesie tworzenia koncepcji były zarówno media cyfrowe (strona internetowa, media społecznościowe, ankiety on-line), jak i indywidualne spotkania i tradycyjne formy przekazu informacji (zebranie wiejskie, festyn wiejski, spotkania warsztatowe, rozmowy indywidualne w punkcie informacyjno-konsultacyjnym).

Zespół opracowujący koncepcję Smart Wsi Grodziec to Zdzisław Adamski- sołtys Grodźca, Łucja Furman- prezes Stowarzyszenia „Nasz Grodziec”, Jan Karpa - członek Stowarzyszenia „Nasz Grodziec”, Krzysztof Kleszcz – prezes Fundacji „Wieś Kresowa”, członek Stowarzyszenia „Nasz Grodziec”, Ryszard Olearczyk - wiceprezes Fundacji „Wieś Kresowa”, członek Stowarzyszenia „Nasz Grodziec”. Zespół spotykał się dwukrotnie, pozostałe konsultacje odbywały się on-line. Dokumenty i treści przekazywane były zarówno fizycznie podczas spotkań indywidualnych poszczególnych członków zespołu jak i drogą elektroniczną.

Po opracowaniu koncepcji Smart wsi Grodziec, realizując jej cele, partnerzy biorący udział w procesie jej tworzenia współpracować będą ze sobą i z innymi grupami, liderami i instytucjami w celu osiągnięcia jak najlepszych rezultatów. W celu realizacji założeń koncepcji partnerzy wykorzystają zarówno tradycyjne formy komunikacji (takie jak zebrania wiejskie, zebrania i spotkania



Unia Europejska



## „Europejski Fundusz Rolny na rzecz Rozwoju Obszarów Wiejskich: Europa inwestująca w obszary wiejskie”

Instytucja Zarządzająca Programem Rozwoju Obszarów Wiejskich na lata 2014-2020 – Minister Rolnictwa i Rozwoju Wsi.  
Operacja współfinansowana jest ze środków Unii Europejskiej w ramach działania 19 „Wsparcie dla rozwoju lokalnego w ramach inicjatywy LEADER”

poszczególnych grup działania, spotkania robocze różnych grup i liderów) oraz komunikację drogą elektroniczną (fora i grupy społecznościowe, strona internetowa, spotkania on-line).

Rola sołtysa jako przedstawiciela sołectwa, lidera społeczności lokalnej i organu wykonawczego jednostki pomocniczej gminy oraz Rada Sołecka będącej ciałem doradczym wspomagającym działalność sołtysa jest kluczowa w procesie realizacji większości celów Strategii Smart wsi Grodziec.

### **VIII. Podsumowanie – wnioski końcowe**

Koncepcja Smart Village stworzona dla miejscowości Grodziec stanowi punkt odniesienia działań na rzecz rozwoju miejscowości. Jest dokumentem wspierającym miejscowe grupy oraz liderów w wyznaczaniu kierunków i priorytetów działań. Stanowi również ważny sygnał mówiący o aktualnych potrzebach mieszkańców Grodzca.

Forma pracy nad dokumentem, która oparta jest na współudziale w jej tworzeniu sołtysa, Rady Sołeckiej, reprezentantów grup działania, różnych grup zawodowych, społecznych i wiekowych oraz lokalnych liderów świadczy o wielowątkowości i jest wyznacznikiem aktualnej kondycji miejscowości i wyrażeniem chęci rozwoju Grodzca.